

APSTIPRINĀTS
ar Kuldīgas novada domes
2026. gada 28. maijs
sēdes lēmumu (prot. Nr. 6, p. 17.)

PUBLISKAIS PĀRSKATS PAR 2025. GADU



**Kuldīgas novada pašvaldības aģentūra
"Sociālais dienests"**

Dzirnavu iela 9, Kuldīga, Kuldīgas nov., LV-3301
Tālrunis: 63350107
e-pasts: soc.dienests@kuldigasnovads.lv
www.socialais.kuldiga.lv

KULDĪGA
2026

SATURA RĀDĪTĀJS

1.	PAMATINFORMĀCIJA.....	3
1.1.	AĢENTŪRAS JURIDISKAIS STATUSS.....	3
1.2.	AĢENTŪRAS DARBĪBAS VIRZIENI, FUNKCIJAS, MĒRĶI UN UZDEVUMI	3
1.3.	AĢENTŪRAS ORGANIZATORISKĀ STRUKTŪRA	4
1.4.	NODAĻU DARBA ORGANIZĀCIJA UN PĀRVALDĪBA.....	5
1.5.	AKTUALITĀTES PĀRSKATA GADĀ	7
2.	FINANŠU RESURSI UN IESTĀDES DARBĪBAS REZULTĀTI	8
2.1.	FINANŠU RESURSI	8
2.2.	ZVĒRINĀTA REVIDENTA ATZINUMS PAR SAIMNIECISKO DARBĪBU UN IEPRIEKŠĒJA GADA SAIMNIECISKO PĀRSKATU.....	9
3.	PĀRSKATS PAR AĢENTŪRAS GALVENAJIEM DARBĪBAS VIRZIENIEM.....	10
3.1.	SOCIĀLIE PAKALPOJUMI	10
3.2.	SOCIĀLAIS DARBS AR DAŽĀDĀM MĒRĶGRUPĀM.....	17
3.3.	SOCIĀLĀ PALĪDZĪBA	19
4.	KOMUNIKĀCIJA AR SABIEDRĪBU.....	26
5.	PLĀNOTAIS 2026. GADĀ.....	30

1. PAMATINFORMĀCIJA

1.1. AĢENTŪRAS JURIDISKAIS STATUSS

Kuldīgas novada pašvaldības aģentūra “Sociālais dienests” (turpmāk tekstā – Aģentūra) ir Kuldīgas novada domes (turpmāk tekstā – Dome) pārraudzībā esoša pašvaldības aģentūra, kas 2005. gadā izveidota saskaņā ar Publisko aģentūru likumu, lai sniegtu sociālos pakalpojumus un sociālo palīdzību Kuldīgas novada trūcīgajiem un maznodrošinātajiem iedzīvotājiem, palīdzētu personām, ģimenēm un personu grupām atrisināt vai mazināt sociālās problēmas.

Aģentūra ievēro Latvijas Republikas likumus, tai skaitā Publisko aģentūru likumu, Ministru kabineta noteikumus, Domes saistošos noteikumus un lēmumus, kā arī Aģentūras nolikumu.

Aģentūrai ir noteikta parauga veidlapa ar pašvaldības ģerboņa attēlu un pilnu Aģentūras nosaukumu un norēķinu konts Valsts kasē un A/S SEB bankā.

Aģentūras juridiskā adrese ir Dzirnavu iela 9, Kuldīga, Kuldīgas novads, LV-3301. Klientu pieņemšana tiek nodrošināta 20 pieņemšanu vietās visā Kuldīgas novadā - Alsungas, Ēdoles, Gudenieku, Īvandes, Kabiles, Kurmāles (Vilgāle un Priedaine), Laidu, Nīkrāces, Padures, Pelču, Raņķu, Rendas, Rudbāržu, Rumbas, Skrundas, Snēpeles, Turlavas un Vārmes pagastā, kā arī Kuldīgas un Skrundas pilsētā.

1.2. AĢENTŪRAS DARBĪBAS VIRZIENI, FUNKCIJAS, MĒRĶI UN UZDEVUMI

Sociālo pakalpojumu un sociālās palīdzības likums nosaka, ka pašvaldības sociālajam dienestam jānodrošina sociālie pakalpojumi un sociālā palīdzība. Saskaņā ar Sociālo pakalpojumu un sociālās palīdzības likumu sociālais darbs ir viens no sociālajiem pakalpojumiem, un Aģentūra to izvirza kā atsevišķu darbības virzienu. Līdz ar to Aģentūrai ir trīs galvenie pamatdarbības virzieni: sociālais darbs, sociālo pakalpojumu nodrošināšana un sociālās palīdzības sniegšana.

Aģentūrai ir trīs galvenās funkcijas, kas ietver darbu ar klientiem, sabiedrību un sociālo pakalpojumu un sociālās palīdzības administrēšanu. Lai nodrošinātu, ka funkcijas tiek izpildītas, Aģentūra pārrauga šādas jomas:

1. informē iedzīvotājus par sociālo palīdzību un sociālajiem pakalpojumiem, to saņemšanas kārtību un Aģentūras darbu;

2. sniedz pašvaldības teritorijā dzīvojošajiem iedzīvotājiem sociālās aprūpes, sociālās rehabilitācijas pakalpojumus un sociālo palīdzību;

3. pieņem lēmumus un izdod administratīvos aktus Aģentūrai nodoto pašvaldības funkciju ietvaros un Domes uzdoto uzdevumu īstenošanai;

4. pēc personas un tās ģimenes locekļu ienākumu un citu materiālo resursu izvērtēšanas tiek pieņemts lēmums par sociālo pakalpojumu un sociālās palīdzības pabalstu piešķiršanu personai, kura tos pieprasījusi, pamatojoties uz normatīvajos aktos un pašvaldības saistošajos noteikumos noteiktajiem kritērijiem;

5. veido informatīvo datu bāzi, sagatavo statistikas pārskatus par sociālo palīdzību, sociālajiem pakalpojumiem un finansējuma izlietošanu;

6. organizē starpprofesionālo un starpinstitucionālo sadarbību pakalpojumu nodrošināšanai klientiem; 7 sociālie darbinieki darbam ar ģimeni un bērniem, tai sk. Sociālais darbinieks darbam ar jauniešiem

7. nodrošina informācijas konfidencialitāti par sociālās palīdzības pieprasītājiem un saņēmējiem;

8. piedalās projektu izstrādē un finansējuma piesaistē;

9. nodrošina iedzīvotāju vajadzību profesionālu izvērtēšanu, vienlaikus sniedzot kvalitatīvus sociālos pakalpojumus un sociālo palīdzību;

10. plāno un koordinē sociālo darbu pašvaldības teritorijā.

Aģentūras mērķis ir sniegt sociālos pakalpojumus un sociālo palīdzību, lai palīdzētu personām, ģimenēm un personu grupām, noteikt, atrisināt vai mazināt sociālās problēmas, attīstot pašas personas resursus un iesaistot atbalsta sistēmās. Mērķa sasniegšanai Aģentūrai ir izvirzīti šādi uzdevumi:

1. veikt sociālo darbu ar personām, ģimenēm un personu grupām;

2. sniegt sociālos pakalpojumus vai organizēt to sniegšanu ģimenēm ar bērniem, kurās ir bērna attīstībai nelabvēlīgi apstākļi, audžuģimenēm, aizbildņiem, personām, kuras aprūpē kādu no ģimenes locekļiem, personām ar invaliditāti, pensijas vecuma personām, personām ar garīga rakstura traucējumiem un citām personu grupām, kurām tas nepieciešams;

3. novērtēt klientu vajadzības, materiālos un personiskos (motivācija, nepieciešamās zināšanas un prasmes, izglītība, profesija u.c.) resursus;

4. noteikt klienta līdzdarbības pienākumus, savstarpēji vienojoties par veicamajiem pasākumiem;

5. sniegt sociālo palīdzību;

6. administrēt pašvaldības budžeta līdzekļus, kas novirzīti sociālo pakalpojumu un sociālās palīdzības sniegšanai;

7. novērtēt sociālā dienesta administrēto un pašvaldības finansēto sociālo pakalpojumu un sociālās palīdzības kvalitāti;

8. veikt sociālās vides izpēti, noteikt problēmas, izstrādāt sociālo pakalpojumu attīstības koncepcijas, mērķprogrammas un priekšlikumus jaunu pakalpojumu ieviešanai un piedalīties pašvaldības attīstības plānu izstrādē;

9. informēt iedzīvotājus par sociālajiem pakalpojumiem un sociālo palīdzību;

10. sadarbībā ar citām institūcijām, biedrībām un nodibinājumiem, sekmēt labvēlīgas sociālās vides veidošanu pašvaldības teritorijā;

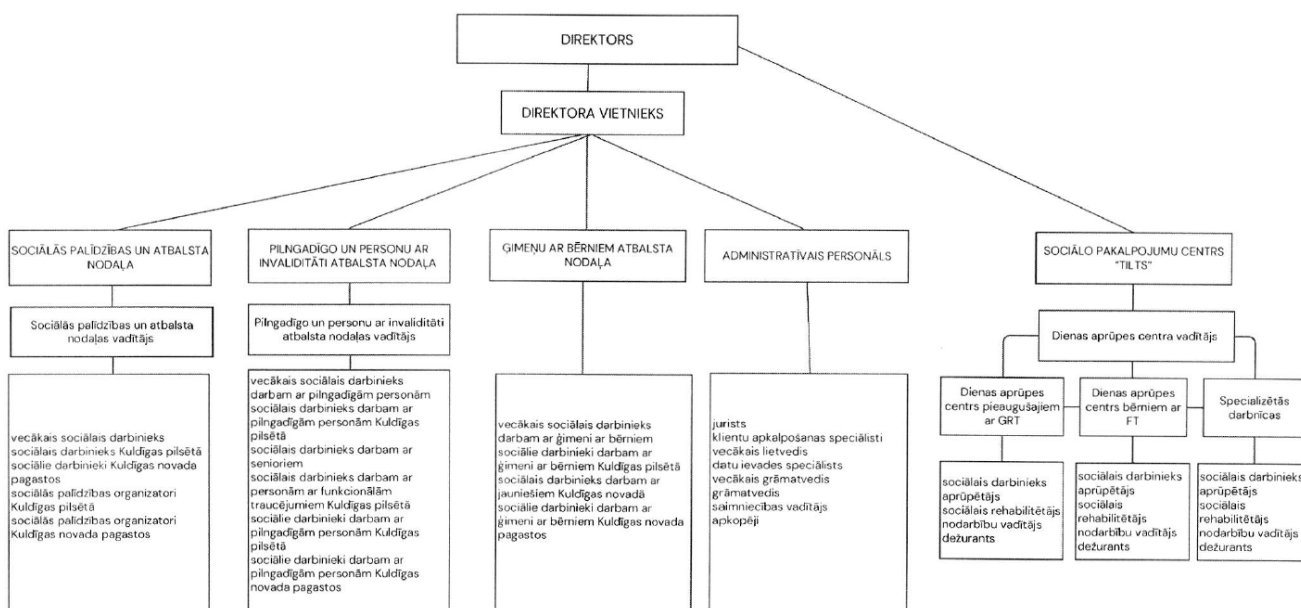
11. izstrādāt un īstenot pašvaldības un starptautiskus projektus un programmas, kas saistīti ar noteikto mērķu sasniegšanu un uzdevumu izpildi;

12. veikt vienreizējus uzdevumus, kas Aģentūrai uzdoti ar Domes lēmumiem.

1.3. AĢENTŪRAS ORGANIZATORISKĀ STRUKTŪRA

Lai nodrošinātu mērķu un funkciju izpildi, Aģentūrā strādā 54 darbinieki. Aģentūras darbu vada direktors un direktora vietnieks. Aģentūrā ir četras nodaļas: Ģimeņu ar bērniem atbalsta nodaļa, Pilngadīgo un personu ar invaliditāti atbalsta nodaļa, Sociālās palīdzības un atbalsta nodaļa un Sociālo pakalpojumu centrs „Tilts”. Nodaļu darbību nodrošina un ikdienas darbu organizē nodaļu vadītāji. Ar 2025. gada 1. oktobri stājās spēkā izmaiņas Aģentūras organizatoriskajā struktūrā (skat.1.att.), nosakot, ka Ģimeņu ar bērniem atbalsta nodaļas darbu vada direktora vietnieks. Administratīvo darbu veic jurists, vecākais grāmatvedis, grāmatvedis, vecākais lietvedis,

klientu apkalpošanas speciālists Kuldīgas un Skrundas pilsētās un datu ievades speciālists. Ģimeņu ar bērniem atbalsta nodaļā strādā 8 sociālie darbinieki darbam ar ģimeni un bērniem un viens sociālais darbinieks darbam ar jauniešiem. Pilngadīgo un personu ar invaliditāti atbalsta nodaļā strādā 11 sociālie darbinieki darbam ar dažādām mērķa grupām. Sociālās palīdzības un atbalsta nodaļā strādā 3 sociālie darbinieki un 7 sociālās palīdzības organizatori. Savukārt Sociālo pakalpojumu centrā „Tilts” ikdienas darbu organizē vadītājs, bet pakalpojumu sniegšanu nodrošina sociālais darbinieks, divi sociālie rehabilitētāji, divi aprūpētāji, dežurants un piesaistītie nodarbinātu vadītāji.



1.att. Kuldīgas novada pašvaldības aģentūras “Sociālais dienests” organizatoriskā struktūra

Aģentūras speciālistu darbība ir vērsta uz to, lai panāktu un veicinātu iedzīvotāju sociālo problēmu praktisku risinājumu un viņu dzīves kvalitātes uzlabošanu, iekļaušanu sabiedrībā, spēju palīdzēt pašiem sev.

1.4. NODAĻU DARBA ORGANIZĀCIJA UN PĀRVALDĪBA

Organizējot darbu nodaļās un sociālā darba specializācijās, tiek nodrošināta vienota sociālā atbalsta sistēma Kuldīgas novadā, skaidri nodalot atbildības jomas. Kuldīgas novada pagastos klientu pieņemšanu nodrošina trīs darbinieki: sociālais darbinieks darbam ar ģimenēm un bērniem, sociālais darbinieks darbā pilngadīgām personām un personām ar invaliditāti, kā arī sociālās palīdzības organizators. Tādējādi tiek nodrošināta vienlīdzīga sociālo pakalpojumu pieejamība visā novada teritorijā, kā arī veicināta speciālistu specializācija un darba kvalitāte.

Aģentūras nodaļas darbojas saskaņā ar apstiprinātu nodaļu darba organizācijas un pārvaldības kārtību, Sociālo pakalpojumu un sociālās palīdzības likumu, Ministru kabineta noteikumiem, Kuldīgas novada pašvaldības saistošajiem noteikumiem, citiem spēkā esošiem normatīvajiem aktiem.

ĢIMENŅU AR BĒRNIEM ATBALSTA NODAĻA

Ģimeņu ar bērniem atbalsta nodaļa (turpmāk tekstā – ĢAN) organizē un nodrošina sociālos pakalpojumus un atbalstu ģimenēm:

1. kurās ir bērnu attīstībai nelabvēlīgi apstākļi;
2. bērniem, kuri cietuši no prettiesiskām darbībām, un viņu ģimenēm;
3. bērniem, kuri atrodas ārpusģimenes aprūpē (audžuģimenēs, aizbildnībā, institūcijās);
4. bērniem, kuriem ir uzvedības, mācību grūtības vai kuri izdarījuši likumpārkāpumu.

ĢAN mērķis ir nodrošināt ģimenēm un bērniem iespēju saņemt tās vajadzībām atbilstošus sociālos pakalpojumus, veikt sociālo darbu ar šīm personām, lai uzlabotu viņu dzīves kvalitāti un veicinātu socializēšanos sabiedrībā.

PILNGADĪGO UN PERSONU AR INVALIDITĀTI ATBALSTA NODAĻA

Pilngadīgo un personu ar invaliditāti atbalsta nodaļa (turpmāk tekstā – PIAN) organizē un nodrošina sociālo pakalpojumu sniegšanu šādām mērķa grupām:

1. pilngadīgām personām, tostarp pilngadīgām personām ar invaliditāti,
2. nepilngadīgām personām ar invaliditāti un viņu tuviniekiem.

PIAN mērķis ir nodrošināt personām nepieciešamo sociālo atbalstu un pakalpojumus, izvērtējot viņu individuālās vajadzības un resursus, kā arī veicinot patstāvīgu funkcionēšanu, sociālo integrāciju un dzīves kvalitātes uzlabošanu.

SOCIĀLĀS PALĪDZĪBAS UN ATBALSTA NODAĻA

Sociālās palīdzības un atbalsta nodaļa (turpmāk tekstā – SPAN) organizē un nodrošina sociālās palīdzības sniegšanu Kuldīgas novadā deklarētām mājražniecībām.

SPAN mērķis ir sniegt materiālu atbalstu zemu ienākumu mājražniecībām, lai nodrošinātu ienākumus garantētā minimālā ienākumu sliekšņa līmenī un segtu ar mājokļa lietošanu saistītos izdevumus, kā arī sniegt atbalstu atsevišķu izdevumu apmaksai un krīzes situācijās.

SOCIĀLO PAKALPOJUMU CENTRS “TILTS”

Sociālo pakalpojumu centrs “Tilts” cilvēkiem ar funkcionāliem traucējumiem piedāvā šādus pakalpojumus:

1. Dienas aprūpes centra pakalpojumu - nodrošina sociālās aprūpes un sociālās rehabilitācijas pakalpojumus pilngadīgām personām garīga rakstura traucējumiem, kurām nav nepieciešama ilgstoša aprūpe institūcijā.
2. Specializēto darbnīcu pakalpojumu - kulinārijas un tekstilapstrādes darbnīcas ar speciāli pielāgotām darba vietām un nodrošinātu speciālistu atbalstu cilvēkiem ar mērķi attīstīt viņu sociālās un funkcionālās prasmes, veicināt un motivēt iesaisti nodarbinātības pasākumos un integrāciju sabiedrībā.
3. Dienas aprūpes centra pakalpojumu bērniem - sniedz sociālās aprūpes un sociālās rehabilitācijas pakalpojumus bērniem ar funkcionāliem traucējumiem un invaliditāti. Iespēja saņemt sociālā darbinieka un citu speciālistu konsultācijas, piedalīties izglītojošās un saturīgās brīvā laika aktivitātēs.

1.5. AKTUALITĀTES PĀRSKATA GADĀ

2025. gada 27. februārī ar Domes sēdes lēmumu apstiprināta Aģentūras Vidēja termiņa darbības stratēģija 2025.-2027. gadam, kur kā galvenie attīstības virzieni izvirzīti: attīstīt un veicināt sabiedrībā balstītu pakalpojumu pieejamību dažādām mērķa grupām; sociālā darba attīstīšana; sniegto pakalpojumu kvalitātes pilnveidošana; sociālās palīdzības nodrošināšana; sabiedrības iesaistes un sadarbības veicināšana; efektivitātes un ilgtspējības palielināšana, Aģentūras infrastruktūras pārvaldības uzlabošana.

2025. gada aprīlī noslēdzās iepirkums par ilgstošas sociālās aprūpes un sociālās rehabilitācijas institūcijā pilngadīgām personām (turpmāk tekstā - SAC) pakalpojumu nodrošināšanu Kuldīgas novada iedzīvotājiem, un tika noslēgtas vienošanās ar trim pakalpojumu sniedzējiem. Pakalpojuma maksa svārstījās no 30,00 līdz 48,90 eiro diennaktī. Salīdzinājumā ar iepriekšējo periodu cena pieauga par 2,00 - 3,00 eiro dienā vienam klientam.

Pārskata gadā tika pilnveidota kārtība ilgstošas sociālās aprūpes pakalpojumu piešķiršanai no pašvaldības budžeta. Klientiem ar apgādniekiem vispirms tiek izvērtēti mājsaimniecības ienākumi, pēc kā persona tiek reģistrēta rindā līdzmaksājuma saņemšanai. Ārpus rindas pakalpojums tiek piešķirts personām bez apgādniekiem vai gadījumos, kad nepieciešamo aprūpi nav iespējams nodrošināt dzīvesvietā un ir noteikts augsts aprūpes līmenis.

2025. gadā izmaiņas bija arī aprūpes mājās un Senioru dienas aprūpes centra pakalpojuma cenā un samaksas kārtībā. Šos pakalpojumus nodrošināja biedrība "Latvijas Samariešu apvienība". No 2025. gada 1. marta, ņemot vērā tirgus izpēti un cenu aptaujas rezultātus, tika pārskatīta aprūpes mājās pakalpojuma maksa, kas svārstījās no 160 līdz 430 eiro mēnesī atkarībā no aprūpes līmeņa. 2025. gada janvārī tika pārskatīta arī Senioru dienas aprūpes centra pakalpojuma maksa, nosakot to 21–23 eiro dienā un no 18. janvāra klientu līdzmaksājums šim pakalpojumam ir 25% no pakalpojuma cenas (izņemot trūcīgas un maznodrošinātas personas).

Pateicoties piesaistītajam Eiropas Sociālā fonda Plus līdzfinansējumam, no 2025. gada 2. jūnija tiek īstenots projekts Nr. 4.3.5.1/2/24/A/004 "Sabiedrībā balstītu sociālo pakalpojumu pieejamības palielināšana Kuldīgas novadā". Projekta ietvaros dienas aprūpes centra pakalpojumu sāka saņemt 25 dalībnieki: 5 bērni ar funkcionāliem traucējumiem un 7 pilngadīgas personas ar garīga rakstura traucējumiem, savukārt specializēto darbnīcu pakalpojumu – 13 personas ar garīga rakstura traucējumiem. Projekts ilgs līdz 2027. gada 31. maijam. Kopējais projekta finansējums ir 506 810 eiro, no kura 15% finansē Kuldīgas novada pašvaldība.

2. FINANŠU RESURSI UN IESTĀDES DARBĪBAS REZULTĀTI

Aģentūras finanšu līdzekļu izmantošana un vadība ir atkarīga no daļējām valsts mērķdotācijām un pašvaldības finansējuma, kas nepieciešami, lai izpildītu Domes saistošos noteikumus, nodrošinātu minimālo sociālo pakalpojumu grozu, kā arī izmaksātu valsts noteiktos sociālos pabalstus iedzīvotājiem: GMI, mājokļa, veselības aprūpes pabalstu, pabalstu krīzes situācijās, sociālās garantijas bērniem bāreņiem un pabalstus pēc ārpusģimenes aprūpes beigšanās.

Aģentūras budžeta ieņēmumu lielāko daļu veido pašvaldības piešķirtais finansējums, tomēr ik gadu pieaug arī valsts mērķdotācijas, kas paredzētas konkrētu sociālo pakalpojumu segšanai un administrēšanai vai daļējai pakalpojumu kompensēšanai. Lai saņemtu valsts mērķdotācijas, Aģentūra ik mēnesi vai ceturksni iesniedz finanšu atskaites un pārskatus Labklājības ministrijai un nodibinājumam "Latvijas Bērnu fonds".

2.1. FINANŠU RESURSI

Aģentūras budžeta ieņēmumi 2025. gadā bija 5 173 497 eiro, kas veidojās no Kuldīgas novada pašvaldības piešķirtajiem asignējumiem 3 650 000 eiro, nenodokļu ieņēmumiem par sociālās rehabilitācijas dzīvesvietā sniegtajiem pakalpojumiem vardarbībā cietušajiem bērniem 55 972 eiro, atmaksas ārpusģimenes pakalpojuma izdevumu segšanai 11 797 eiro, valsts budžeta mērķdotācijām asistentu pakalpojumu nodrošināšanai 850 617 eiro, vardarbību veikušo un vardarbībā cietušo pilngadīgo personu rehabilitācijai 38 417 eiro, mērķdotācijām audžuģimenēm 19 739 eiro, mājokļa pabalstam un garantētā minimālā ienākuma (turpmāk tekstā – GMI) pabalstam 244 112 eiro, finansējuma Dienas centra izdevumu kompensēšanai 125 607 eiro, aprūpes mājās pakalpojuma bērniem kompensēšanai 24 739 eiro, daļējas supervīziju izdevumu atmaksas 4 654 eiro, Ukrainas civiliedzīvotāju izdevumu atmaksas 38 504 eiro, projekta “Sabiedrībā balstītu sociālo pakalpojumu pieejamības palielināšana Kuldīgas novadā” izdevumu atmaksas 104 066 eiro un ieņēmumiem no maksas pakalpojumiem 1 527 eiro, labprātīgi atmaksātiem līdzekļiem 3 746 eiro.

Plašāku apskatu par finansējumu skat.1.tabulu “Aģentūras budžeta finansējums un izlietojums 2023. gads - 2026. gads”

Neraugoties uz Aģentūras ikgadējo ieņēmumu pieaugumu, 2025. gadā Aģentūras budžetā piešķirtie pašvaldības līdzekļi nebija pietiekami, lai pilnībā nodrošinātu iedzīvotāju vajadzības, valsts un pašvaldības deleģētos uzdevumus. Aģentūra rūpīgi seko, lai piešķirtie finanšu līdzekļi tiktu izmantoti efektīvi un pārskatāmi, kā to paredz Sociālo pakalpojumu un sociālās palīdzības likums, Domes saistošie noteikumi un citi normatīvie akti.

3. PĀRSKATS PAR AĢENTŪRAS GALVENAJIEM DARBĪBAS VIRZIENIEM

3.1. SOCIĀLIE PAKALPOJUMI

Sociālo pakalpojumu mērķis ir nodrošināt personas vajadzībām atbilstošus, sabiedrībā balstītus sociālos pakalpojumus, lai veicinātu pašaprūpes spējas un neatkarīgu dzīvi. Sociālo pakalpojumu sniegšanu Kuldīgas novadā nosaka Domes saistošie noteikumi Nr. KNP/2021/12 "Par sociālajiem pakalpojumiem Kuldīgas novadā".

2025. gadā Aģentūra 994 Kuldīgas novada iedzīvotājiem nodrošināja individuālajām vajadzībām atbilstošus sociālās aprūpes un sociālās rehabilitācijas pakalpojumus gan institūcijās, gan dzīvesvietā. Sociālos pakalpojumus saņēma ģimenes ar bērniem, seniori, personas ar funkcionāliem traucējumiem, ar zemām vajadzībām un sociālajām prasmēm, personas ar atkarībām un vardarbībā cietušās personas, kā arī Ukrainas civiliedzīvotāji.

ĢIMENES ASISTENTA PAKALPOJUMS

Ģimenes asistenta pakalpojums tiek sniegts, lai nodrošinātu atbalstu ģimenei ar bērniem, personām ar garīga rakstura traucējumiem, pilngadību sasniegušiem bāreņiem un bez vecāku gādības palikušiem bērniem pēc ārpusģimenes aprūpes beigšanās, kuras spējas sociāli funkcionēt un iekļauties sabiedrībā dažādu sociālu, garīgu, fizisku traucējumu dēļ ir apgrūtinātas.

Pakalpojuma ietvaros tiek veicināta un atbalstīta sociālo, bērna aprūpes un mājsaimniecības vadīšanas prasmju apguve, pilnveide, apgūto un pilnveidoto prasmju nostiprināšana, nodrošinot individuālu konsultatīvu, praktisku, izglītojošu, asistējošu un emocionālu atbalstu dzīvesvietā un apkārtējā vidē.

Pārskata periodā šo pakalpojumu izmantoja 6 ģimenes. No pašvaldības budžeta izlietoti 11 266 eiro.

SPECIĀLISTA PAKALPOJUMS

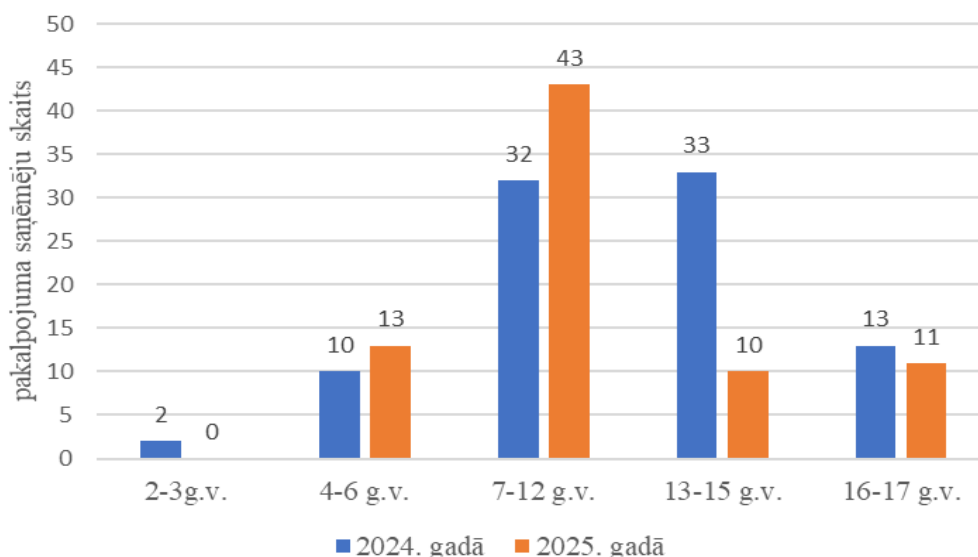
Speciālista pakalpojums tiek sniegts, lai saskaņā ar sociālā atbalsta plānu vai uzvedības korekcijas programmu, nodrošināta speciālista (Marte Meo, psihologs, mākslas terapeits u.c.) konsultācijas, kas veicina personas sociālo funkcionēšanu.

2025. gadā speciālista pakalpojumu saņēmusi viena persona, kurai tika nodrošinātas piecas mūzikas terapijas konsultācijas. Par pakalpojumu no pašvaldības finansējuma izlietoti 200 eiro.

SOCIĀLĀS REHABILITĀCIJAS PAKALPOJUMU BĒRNAM, KURŠ CIETIS NO PRETTIESISKĀM DARBĪBĀM (VARDARBĪBAS)

Sociālās rehabilitācijas pakalpojums no vardarbības cietušiem bērniem ir pieejami bērniem, kuri cietuši no noziedzīga nodarījuma, ekspluatācijas, seksuālas izmantošanas, emocionālas, fiziskas vardarbības vai jebkādas citas nelikumīgas, cietsirdīgas vai cieņu aizskarošas darbības. Rehabilitācijas mērķis ir nodrošināt, lai bērns spētu atgūt fizisko un psihisko veselību un integrētos sabiedrībā. Rehabilitācijas pakalpojumu nodrošina gan dzīvesvietā, gan institūcijā. Pakalpojumu institūcijā nodrošina līdz 30 dienām vai kompleksu rehabilitācijas kursu līdz 60 dienām.

2025. gadā sociālās rehabilitācijas pakalpojumu bērnam, kurš cietis no prettiesiskām darbībām saņēma 77 bērni, visbiežāk pakalpojums piešķirts bērniem vecumā no 7 līdz 12 gadiem. (skat.1.diagramma). Pakalpojumu finansē nodibinājums “Latvijas Bērnu fonds” par valsts budžeta līdzekļiem, 2025. gadā – 55 972 eiro.



1. diagramma. Pakalpojumu saņēmēju skaita salīdzinājums 2024. un 2025. gadā pēc bērnu vecuma

ATBALSTA UN IZGLĪTOJOŠĀS NODARBĪBAS VECĀKIEM

Atbalsta un izglītojošās nodarbības vecākiem, piemēram, “Ceļvedis audzinot pusaudzi”, “Bērnu emocionālā audzināšana”, “Sarunas par bērnu audzināšanu” tiek sniegtas ar preventīvu mērķi, lai vecākiem sniegtu nepieciešamās zināšanas un prasmes bērna audzināšanā. Pakalpojums ietver grupas nodarbības pēc noteiktas programmas.

2025. gada nogalē ieviests jauns izglītojošo nodarbību cikls “Kā ar mīlestību un cieņu bērnam noteikt robežas”. Grupa paredzēta nelielam skaitam pirmsskolas vecuma bērnu vecākiem. Sešu nodarbību ciklā dalībnieki apspriež un apgūst dažādu audzināšanas metožu ietekmi uz bērna attīstību, prasmes atpazīt un regulēt savas emocijas, pozitīvas un cieņpilnas pieejas sadarbībai ar bērnu, empātijā balstītus veidus, kā palīdzēt sev un bērnam pārvarēt emocionāli saspringtas situācijas, kā arī praktiskas iemaņas, izspēlējot dažādas ikdienas situācijas un meklējot mierīgus, pārdomātus risinājumus. Grupu vada Aģentūras darbinieki, kas apguvuši programmu.

2025. gadā Atbalsta un izglītojošās nodarbības vecākiem saņēmusi 21 persona – 6 personas nodarbībās “Kā ar mīlestību un cieņu bērnam noteikt robežas” un 15 personas nodarbībās “Sarunas par bērnu audzināšanu”. Nodarbību nodrošināšanai no pašvaldības budžeta izlietoti 1 000 eiro.

SOCIĀLĀS REHABILITĀCIJAS PAKALPOJUMS VARDARBĪBAS CIETUŠĀM PERSONĀM (PILNGADĪGĀM)

Pilngadīgām personām, kuras cietušas no vardarbības, lai nodrošinātu psihosociālu palīdzību, novērtētu apdraudējumu un plānotu drošības pasākumus, motivētu personu sociālās funkcionēšanas spēju atjaunošanai vai uzlabošanai, tiek nodrošināts sociālās rehabilitācijas atbalsts institūcijā vai dzīvesvietā (psihologa vai jurista atbalsta veidā).

2025. gadā 72 no vardarbības cietušas pilngadīgas personas saņēma pakalpojumu dzīvesvietā psihologa konsultāciju veidā, šim mērķim izlietojot 38 417 eiro. Kuldīgas novadā pakalpojumu par valsts budžeta līdzekļiem nodrošina astoņi psihologi un divi juristi.

KRĪZES DZĪVOKĻA PAKALPOJUMS

Vardarbībā cietušas pilngadīgas personas, kuru dzīvība vai veselība ir apdraudēta, var saņemt sociālās rehabilitācijas pakalpojumu augsta vardarbības riska mazināšanai – droša patvēruma jeb krīzes dzīvokļa veidā uz laiku līdz 180 dienām.

Pakalpojumu var saņemt ne tikai pilngadīgā persona, bet arī citas personas, kas dzīvo ar viņu vienā māsaimniecībā (piemēram, bērni, partneris, vecāki u.c.), ja arī tās ir cietušas no vardarbības.

Pārskata periodā šo pakalpojumu nesaņēma neviena persona.

SOCIĀLĀS REHABILITĀCIJAS PAKALPOJUMS VARDARBĪBU VEIKUŠĀM PERSONĀM

Sociālās rehabilitācijas pakalpojums personām, kuras ir veikušas vardarbību, tiek nodrošināts ar mērķi novērst vai mazināt turpmākas vardarbības risku, sniedzot psihosociālu un izglītojošu atbalstu. Pakalpojums tiek piešķirts pilngadīgām personām, kuras ir izturējušās vardarbīgi vai izjūt risku rīkoties vardarbīgi, ir izteikušas draudus pielietot vardarbību, vai kurām pienākumu saņemt šo pakalpojumu ir noteikusi tiesa vai tiesnesis.

2025. gadā pakalpojums tika nodrošināts 18 pilngadīgām personām. Pakalpojumu par valsts budžeta līdzekļiem nodrošina SIA “Mācību centrs MKB”.

MENTORA PAKALPOJUMS

Mentora pakalpojums tiek sniegts, lai nodrošinātu atbalstu personai, kura sava dzīvesveida, nepietiekamu sociālo prasmju vai tuvinieku atbalsta trūkuma dēļ nespēj nodrošināt sociālo funkcionēšanu sabiedrībā. Mentora atbalstu var saņemt gan pilngadīgas personas, gan jaunieši. Mentora pakalpojums tiek piešķirts uz laiku līdz sešiem mēnešiem.

Pilngadīgas personas kopā ar mentoru var apmeklēt valsts un pašvaldības iestādes, kā arī saņemt atbalstu iesniegumu un nepieciešamo dokumentu sagatavošanā, piemēram, mājokļa jautājumu risināšanai, invaliditātes statusa kārtošanai, bankas konta atvēršanai u. c.

Mentors pusaudžiem un jauniešiem ir paredzēts ar mērķi sniegt psihosociālu atbalstu, veicinot viņu sociālo un emocionālo attīstību, uzvedības un saskarsmes prasmju uzlabošanu, kā arī palīdzēt mazināt atkarību riskus un iespējamās mentālās veselības traucējumus. Tāpat mentora atbalsts sekmē labākas sekmes mācībās un palīdz mazināt konfliktsituācijas skolā un ģimenē.

2025. gadā mentora pakalpojumu saņēma 6 personas, no tiem 5 pilngadīgas personas un viens jauniešis. No pašvaldības budžeta izlietoti 4 961 eiro pakalpojuma nodrošināšanai.

SOCIĀLAIS MENTORS

2025. gadā Kuldīgas novadā Sociālā mentora apmācības veiksmīgi apguva 21 mentors, kuri sniegs atbalstu pilngadīgiem jauniešiem pēc ārpusģimenes aprūpes līdz 21 gada vecumam vai 24 gadu vecumam, ja tiks turpinātas mācības.

Sociālais mentors sniedz psihosociālo atbalstu un praktisku palīdzību patstāvīgas dzīves uzsākšanai, veicinot nepieciešamo zināšanu un prasmju iegūšanu personīgā budžeta plānošanā, mājsaimniecības vadīšanā, veselīga dzīvesveida un reālu dzīves situāciju iepazīšanā, sevis aprūpē un darba meklēšanā, u.c., lai sekmētu jauniešu sagatavotību dzīvei pēc ārpusģimenes aprūpes un nodrošinātu veiksmīgu pāreju uz patstāvīgu dzīvi.

2025. gadā sociālā mentora pakalpojumu saņēma 14 personas, pakalpojumu finansē valsts mērķdotācijas.

DIENAS CENTRA PAKALPOJUMS

Personām ar garīga rakstura traucējumiem pieejams dienas aprūpes centra pakalpojums, lai veicinātu personas iekļaušanos sabiedrībā, jaunu sociālo kontaktu veidošanu, personīgo resursu apzināšanos, sociālo prasmju attīstīšanu, nodrošinot personas izglītošanu, kvalitatīva brīvā laika pavadīšanas iespējas un psihosociālo atbalstu. 2025. gadā šādu pakalpojumu Kuldīgā saņēmusi 31 persona (pašvaldības finansējums 97 829 eiro), bet Dienas centrā Dzeldā – 10 personas (pašvaldības finansējums – 39 789 eiro). Dienas aprūpes centra pakalpojuma apmaksai Kuldīgā Aģentūra saņēma valsts līdzfinansējumu dienas centra uzturēšanai 24 969 eiro apmērā.

Bērniem ar funkcionāliem traucējumiem sociālo pakalpojumu centrā “Tilts” pieejams dienas centra pakalpojums, kuru 2025. gadā saņēma 27 bērni ar funkcionāliem traucējumiem. Bērniem ir pieejamas individuālas konsultācijas ar speciālistiem un grupu nodarbības, piemēram, mūzikas terapija, Montesori nodarbības, speciālā pedagoga nodarbības, īsās pieskatīšanas pakalpojums.

Gan pilngadīgu personu ar GRT, gan bērnu ar FT vecākiem un atbalsta personām tiek piedāvātas vecāku atbalsta grupu nodarbības, kurās vecākiem ir iespēja apgūt jaunas prasmes un piedalīties atbalstošās sarunās.

GRUPU MĀJAS (DZĪVOKĻA) PAKALPOJUMS

Grupu mājas (dzīvokļa) pakalpojums sniedz mājokli un individuālu atbalstu sociālo problēmu risināšanā personām ar garīga rakstura traucējumiem, lai tās varētu uzsākt patstāvīgu dzīvi vai pēc iespējas neatkarīgi funkcionēt grupu mājā (dzīvoklī). Pakalpojums Kuldīgas novadā tiek nodrošināts Dzeldā, Nīkrāces pagastā un Kuldīgas pilsētā.

Grupu mājā Dzeldā pakalpojumu saņēmušas vidēji 14 pilngadīgas personas, bet Kuldīgā - 11. Šo pakalpojumu, pamatojoties uz Kuldīgas novada pašvaldības deleģējuma līgumu, nodrošina biedrība „Latvijas Samariešu apvienība”.

2025. gadā izmaksas grupu (dzīvokļu) māju Dzeldā sastādīja 162 558 eiro, savukārt Kuldīgā izmaksas bija 141 172 eiro. Šo pakalpojumu apmaksai Aģentūra saņem valsts mērķdotācijas par klientiem, kuri ir atgriezušies no ilgstošas sociālās aprūpes un sociālās rehabilitācijas institūcijām. 2025. gadā tie bija 15 cilvēki. Līdz ar to mērķdotācijās, nodrošinot šos pakalpojumus, tika saņemti 99 502 eiro.

SPECIALIZĒTĀS DARBŅĪCAS PAKALPOJUMS

Specializētās darbnīcas pakalpojums tiek sniegts personām darbspējīgā vecumā ar garīga rakstura traucējumiem un funkcionāliem traucējumiem, lai attīstītu sociālās un funkcionālās prasmes darbnīcā ar speciāli pielāgotām darba vietām un nodrošinātu speciālistu atbalstu ikdienā.

Dzeldā pieejamas specializētās kokapstrādes, tekstilapstrādes un vides labiekārtošanas darbnīcas, kuras saņēma 12 personas. Savukārt specializēto darbnīcu pakalpojumu "Tiltā" saņēma 32 personas, kurām tiek nodrošināta iespēja saņemt sociālā darbinieka un citu speciālistu konsultācijas, apgūt noteiktas amata iemaņas un iegūtās zināšanas pielietot praksē, kā arī piedalīties individuālajās vai grupu nodarbībās sociālā rehabilitētāja vadībā, brīvā laika pasākumos un izmantot darba telpas ar aprīkojumu atbilstoši darbnīcu profilam.

Pakalpojuma apmaksai izlietoti 33 075 eiro Dzeldā un 56 439 eiro Kuldīgā.

SENIORU DIENAS APRŪPES CENTRA PAKALPOJUMS

Senioru dienas aprūpes centra pakalpojums tiek sniegts, lai dienas laikā nodrošinātu uzraudzību senioriem, kuriem nepieciešams atbalsts sociālo prasmju uzturēšanai un kognitīvo spēju saglabāšanai. Tas tiek piešķirts personām, kurām saskaņā ar ģimenes ārsta vai psihiatra noteikto diagnozi nav medicīnisku ierobežojumu pakalpojuma saņemšanai, kurām vecuma vai vispārējā veselības stāvokļa dēļ nepieciešami pašaprūpes, sociālo prasmju un kognitīvo spēju atjaunošanas vai saglabāšanas pasākumi, kā arī kurām atbilstoši Ministru kabineta noteikumiem ir veikts fizisko un garīgo spēju izvērtējums, nosakot nepieciešamo aprūpes līmeni. Šādu pakalpojumu 2025. gadā pakalpojumu saņēmušas aptuveni 16 personas.

Pakalpojumu sniedz biedrība "Latvijas Samariešu apvienība", tā nodrošināšanai no pašvaldības finansējuma kopā izlietoti 46 191 eiro.

APRŪPES MĀJĀS PAKALPOJUMS (PILNGADĪGĀM PERSONĀM)

Aprūpes mājās pakalpojums pilngadīgām personām tiek sniegts pastāvīgi vai uz laiku, nodrošinot atbalstu personām, kuras vecuma, funkcionālo traucējumu vai veselības stāvokļa dēļ nespēj patstāvīgi nodrošināt savas pamatvajadzības un veikt nepieciešamo aprūpi savā dzīvesvietā.

2025. gadā Aprūpes mājās pakalpojums bija pieprasītākais sociālais pakalpojums Kuldīgas novada iedzīvotājiem. Tas tika piešķirts, pamatojoties uz sociālā darbinieka izvērtējumu un individuāli izstrādātu aprūpes plānu, nosakot vienu no četriem aprūpes līmeņiem un nepieciešamo pakalpojuma stundu skaitu nedēļā.

2025. gada 1. martā stājās spēkā izmaiņas aprūpes mājās pakalpojuma maksā - Aprūpes mājās pakalpojuma saņemšanai līdzmaksājums tika noteikts 25 % apmērā no pakalpojuma maksas. Ja iedzīvotājs saņem īpašas kopšanas pabalstu, līdzmaksājuma apmērs par Senioru dienas aprūpes centra un aprūpes mājās pakalpojumu bija 50 % no saņemtā pabalsta, bet ne vairāk kā pilna pakalpojuma maksa.

Pakalpojumu nodrošināja biedrība "Latvijas Samariešu apvienība", un pārskata gadā to saņēma aptuveni 204 Kuldīgas novada iedzīvotāji. Pakalpojumu nodrošināšanai izlietoti 345 056 eiro.

DROŠĪBAS POGAS PAKALPOJUMS

Pakalpojums Drošības poga nodrošina cilvēka diennakts uzraudzību, neatliekamās palīdzības izsaukšanu un psiholoģisko atbalstu, izmantojot īpašu saziņas sistēmu – iekārtu ar signālpogu.

Pakalpojums paredzēts personām, kuras nespēj pilnībā par sevi parūpēties, nodrošinot nepārtrauktu saikni ar zvanu centru un sniedzot drošības sajūtu gan pakalpojuma saņēmējam, gan viņa tuviniekiem neatkarīgi no viņu atrašanās vietas.

Drošības pogas pakalpojumu 2025. gadā saņēmušas 3 personas. Pakalpojumu sniedz biedrība "Latvijas Samariešu apvienība", tā nodrošināšanai no pašvaldības finansējuma kopā izlietoti 720 eiro.

ASISTENTA PAKALPOJUMS

Asistenta pakalpojums ir valsts finansēts atbalsta pakalpojums personām ar I vai II invaliditātes grupu un bērniem ar invaliditāti no 5 līdz 18 gadu vecumam, kuras funkcionālo traucējumu dēļ nevar patstāvīgi pārvietoties un sevi aprūpēt.

Pakalpojums nodrošina palīdzību nokļūšanai uz darbu, izglītības iestādi, ārstniecības un sociālo pakalpojumu saņemšanas vietām, kā arī sabiedriskiem pasākumiem, veicinot personas iekļaušanos sabiedrībā un mazinot invaliditātes radītās sociālās sekas.

2025. gadā Asistenta pakalpojumu saņēma vidēji 238 personas. Pakalpojuma apmaksai Aģentūra saņem valsts mērķdotācijas, kas pārskata gadā bija 850 617 eiro.

ATELPAS BRĪŽA PAKALPOJUMS

Īslaicīgais sociālās aprūpes pakalpojums jeb Atelpas brīdis nodrošina bērniem ar invaliditāti un funkcionāliem traucējumiem (no 3 līdz 18 gadu vecumam) īslaicīgu diennakts aprūpi. Tas uz laiku atslogo ģimenes un piederīgos no aprūpes un audzināšanas pienākumu veikšanas.

Pakalpojuma ietvaros tiek nodrošināta aprūpe un ēdināšana, psihosociāls atbalsts, sociālo un pašaprūpes prasmju attīstīšana, kā arī piemērotas telpas un tehniskais aprīkojums. Bērniem ir pieejami materiāli izglītojošām, attīstošām un radošām nodarbībām, pastaigas svaigā gaisā un izklaidējoši pasākumi. Pakalpojums ir pašvaldības finansēts. 2025. gadā šo pakalpojumu saņēma viens bērns.

APRŪPES MĀJĀS PAKALPOJUMS BĒRNIEM AR FUNKCIONĀLIEM TRAUCĒJUMIEM

Aprūpes mājās pakalpojums bērniem ar funkcionāliem traucējumiem tiek sniegts bērniem no 5 līdz 18 gadu vecumam ar invaliditāti, kuriem Veselības un darbības ekspertīzes ārstu valsts komisija ir noteikusi īpašas kopšanas nepieciešamību smagu funkcionālu traucējumu dēļ.

Pakalpojums nodrošina palīdzību ikdienas aprūpē (personīgā higiēna, ģērbšanās, ēdināšana, pārvietošanās, pozicionēšana, medikamentu lietošana un ārstniecības personu izsaukšana), kā arī atbalstu pašaprūpes prasmju attīstīšanā un brīvā laika saturīgā pavadīšanā. Tas tiek sniegts gadījumos, kad bērna likumiskais pārstāvis vai audžuģimene objektīvu iemeslu dēļ nevar nodrošināt nepieciešamo aprūpi un uzraudzību pilnā apjomā.

2025. gadā pakalpojumu saņēma vidēji 13 bērni. Pakalpojumu nodrošināšanai izlietoti 49 306 eiro, Aģentūra saņemusi valsts mērķdotāciju 50% apmērā pakalpojuma nodrošināšanai.

HIGIĒNAS PAKALPOJUMS

Lai mazinātu to personu loku, kuras pakļautas atstumtības riskam un veicinātu viņu iekļaušanos sabiedrībā, tiek nodrošināts higiēnas pakalpojums, kas ietver veļas mazgāšanu un dušas izmantošanu. Kuldīgas pilsētā 2025. gadā pakalpojumu sniedza biedrība “Latvijas Sarkanais Krusts” un Latvijas Apvienotās metodistu baznīcas Kuldīgas draudze. Pakalpojums piešķirts 43 personām, no pašvaldības finansējuma tam kopā izlietoti 5 543 eiro. Savukārt Skrundas pilsētā un Kuldīgas novada pagastos higiēnas pakalpojums tika nodrošināts, izmantojot Aģentūras un pagasta pārvalžu resursus.

ZUPAS VIRTUVES PAKALPOJUMS

Zupas virtuves pakalpojums tiek sniegts, lai nodrošinātu personas pamatvajadzības vai atbalstu krīzes situācijā. Pakalpojumu, kas ietver silta ēdiena saņemšanu 1 reizi dienā.

Pakalpojumu nodrošina “Latvijas Sarkanais Krusts”, pamatojoties uz noslēgto līgumu ar Aģentūru par līdzmaksājumu ēdiena piegādei. 26 personas saņēmušas pakalpojumu 2025. gadā. Pakalpojuma nodrošināšanai no pašvaldības finansējuma izlietots 1 880 eiro.

PATVERSMES UN NAKTSPATVERSMES PAKALPOJUMS

Patversmes un naktspatversmes pakalpojums tiek sniegts pilngadīgām personām, kuras nonākušas bezpalīdzīgā situācijā, ir bez pastāvīgas dzīvesvietas vai krīzes apstākļos. Tas nodrošina īslaicīgu izmitināšanu, pamatvajadzību un personīgās higiēnas iespēju nodrošināšanu, kā arī individuālu situācijas risināšanu. 2025. gada pakalpojumu saņēma 11 personas. No pašvaldības finansējuma izlietoti 37 101 eiro.

Pieejams arī ilgstošas izmitināšanas pakalpojums, ko var saņemt iedzīvotāji, kuri ilgstoši nespēj iekļauties sabiedrībā un patstāvīgi nodrošināt savu dzīvi. Pārskata gadā šādu pakalpojumu saņēmušas 2 personas, no pašvaldības finansējuma izlietoti 8 540 eiro.

Pakalpojumu nodrošina Evaņģēlisko Kristiešu draudzes “Zilais krusts” filiāle Kabiles pagastā “Mācītājmāja”.

BĒRNU ILGSTOŠAS SOCIĀLĀS APRŪPES UN SOCIĀLĀS REHABILITĀCIJAS PAKALPOJUMS INSTITŪCIJĀ

Bērnu ilgstošas sociālās aprūpes un sociālās rehabilitācijas pakalpojums institūcijā tiek sniegts, lai bērnam bārenim, bez vecāku gādības palikušam bērnam un bērnam ar invaliditāti nodrošinātu mājokli, diennakts aprūpi, sociālo rehabilitāciju bērnu aprūpes institūcijā, ja bērna aprūpi un audzināšanu nav iespējams nodrošināt audžuģimenē vai pie aizbildņa vai bērna veselības stāvokļa dēļ vecāki nevar bērnu aprūpēt.

2025. gadā pakalpojumu saņēma 3 nepilngadīgas personas. No pašvaldības finansējuma izlietoti 96 537 eiro.

Ar katru gadu arvien aktuālāka kļūst bērnu ārpusģimenes aprūpes nodrošināšana, jo trūkst audžuģimeņu, kas būtu gatavas uzņemt bērnus savā aprūpē. Šī situācija skaidrojama gan ar audžuģimeņu emocionālo nogurumu, gan finansiālajiem aspektiem. Pēc pēdējiem pieejamajiem datiem (2026. gada februāris) Kuldīgas novadā ir 17 audžuģimenes, kuru aprūpē atrodas 22 bērni.

Tikpat aktuāls ir arī ārpusģimenes aprūpes nodrošinājums institūcijās, jo institūcijas ir noslogotas ar aizpildītām vietām un bieži vien neuzņem citu novadu bērnus.

ILGSTOŠA SOCIĀLĀ APRŪPE UN SOCIĀLĀ REHABILITĀCIJA INSTITŪCIJĀ PILNGADĪGĀM PERSONĀM

SAC tiek sniegta, lai nodrošinātu pastāvīgu sociālo aprūpi un rehabilitāciju gadījumos, kad sociālās aprūpes un rehabilitācijas pakalpojumi dzīvesvietā nav pietiekami vai neatbilst personas vajadzībām. Pakalpojumu piešķir personai, kura sasniegusi vecuma pensijas piešķiršanai noteikto vecumu vai personai ar funkcionāliem traucējumiem, nosakot personas vajadzībām atbilstošāko pakalpojuma sniedzēju, ja personai saskaņā ar Ministru kabineta noteikumiem noteikts 3. vai 4. aprūpes līmenis.

2025. gadā SAC pakalpojumus saņēma aptuveni 109 klienti (skaits mainīgs). Aprīlī noslēdzās iepirkums par SAC pakalpojumu nodrošināšanu Kuldīgas novada pašvaldības iedzīvotājiem. Pēc konkursa rezultātu apstiprināšanas noslēgtas vispārīgās vienošanās ar trim uzvarētājiem - SIA Kuldīgas slimnīca ilgstošas sociālās aprūpes nodaļa (turpmāk tekstā – ISAN) “Kuldīga”, ISAN “Valtaiķi”, ISAN “Skrunda”, biedrība “Latvijas Sarkanais Krusts” Kurzemes komiteja “Stūrīši”, “Laidze”, “Landze”, “Venta”, “Ruba”, “Atpūtas” un SAB “Kalme”.

Saskaņā ar Sociālo pakalpojumu un sociālās palīdzības likuma 8. panta ceturto daļu Aģentūra daļēji sedz pakalpojuma izdevumus SAC. Par saņemto SAC pakalpojumu 85% apmērā maksā pakalpojuma saņēmējs no saviem ikmēneša ienākumiem (pensijas) vai saņēmēja likumiskie apgādnieki, ja tādi ir, bet atlikušo starpību sedz Aģentūra, 2025. gadā tie bija 900 924 eiro.

Vidēji par vienu cilvēku Aģentūra mēnesī piemaksā starpību no 300 eiro līdz pat 1 000 eiro. 2025. gada sākumā SAC pakalpojumus izmantoja 116 klienti, bet gada beigās, 31. decembrī, to skaits bija samazinājies līdz 104.

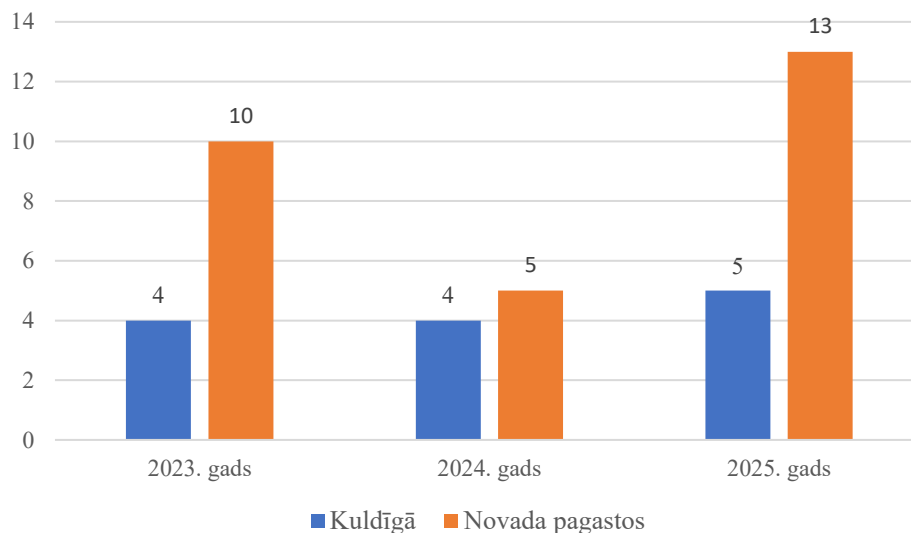
3.2. SOCIĀLAIS DARBS AR DAŽĀDĀM MĒRĶGRUPĀM

Sociālie darbinieki, strādājot ar dažādām mērķa grupām, novērtē klientu vajadzības, identificē sociālās problēmas un sniedz individuālas konsultācijas un psihosociālu atbalstu. Sociālais darbs balstās uz klientu aktīvu līdzdalību problēmu risināšanā, izstrādājot individuālus sociālos atbalsta plānus, piesaistot resursus un nodrošinot atbilstošus sociālos pakalpojumus.

SOCIĀLAIS DARBS AR JAUNIEŠIEM

Veicot sociālo darbu ar jauniešiem, kuriem ir uzvedības traucējumi, konstatēti likumpārkāpumi, klaiņošanas tendences, atkarību izraisošo vielu lietošana vai nepieciešamība pēc cita veida profesionālas palīdzības, tiek veidota individuāla sociālās korekcijas un atbalsta programma. Tās īstenošanā, lai sniegtu vispusīgu palīdzību jauniešiem, tiek iesaistīti dažādi speciālisti, kā arī bērna vecāki vai likumiskie pārstāvji.

2025. gadā 18 jauniešiem tika izstrādātas sociālās korekcijas programmas. Katra jaunieša individuālajai situācijai piemēro programmās noteiktos mērķus, uzdevumus un sasniegšanas termiņus. Salīdzinot 2025. gada datus ar iepriekšējiem gadiem (skat.2.diagrammu), vērojams, ka sociālās korekcijas programmas izstrāde un sociālais darbs ar jauniešiem pieaug.



2. diagramma „Sociālo korekcijas plānu izstrādes skaits un sadalījums”

HIV PROFILAKSES PUNKTS

Kuldīgā darbojas HIV profilakses punkts, kur ikviens var bez maksas veikt HIV, vīrushepatītu B un C, kā arī sifilisa eksprestestus un saņemt konsultācijas. Punktā tiek sniegts atbalsts arī narkotisko vielu lietotājiem, viņu ģimenes locekļiem un citiem apmeklētājiem, tostarp nodrošināta šļircu un adatu maiņa kaitējuma mazināšanai.

2025. gadā profilakses punktā veikta eksprestestēšana: sifilisam -19 personām, vīrushepatītam B - 40 personām, C - 38 personām un HIV - 40 personām.

Pakalpojumu HIV izplatības mazināšanas un profilakses jomā Kuldīgas novadā administrē Slimību profilakses un kontroles centrs sadarbībā ar Aģentūru.

SOCIĀLO PAKALPOJUMU CENTRS “TILTS”

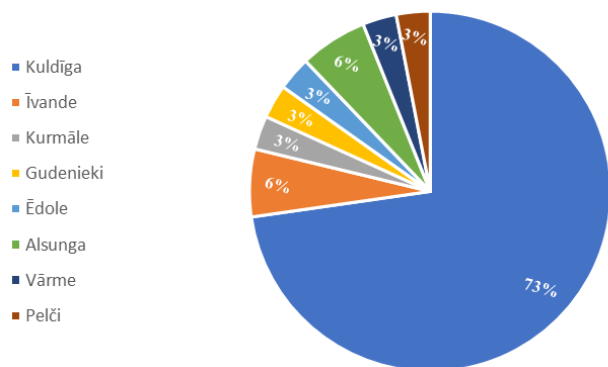
Būtiska nozīme Kuldīgas novadā iekļaujošas sabiedrības veidošanā un vajadzībām atbilstošu pakalpojumu pieejamības nodrošināšanā ir deinstitucionalizācijas projektā “Kurzeme visiem” (turpmāk tekstā – DI projekts) izveidotajiem sociālajiem pakalpojumiem. Liepājas ielā 14, Kuldīgā, darbojas Dienas aprūpes centrs bērniem ar funkcionāliem traucējumiem, Dienas aprūpes centrs un Specializētās darbnīcas pilngadīgām personām ar garīga rakstura traucējumiem ar nosaukumu Sociālo pakalpojumu centrs “Tilts” (turpmāk tekstā – Tilts).

2025. gada laikā Tilts ikdienā sniedza pakalpojumus 39 pieaugušajiem ar garīga rakstura traucējumiem (skat.3.diagrammu) un 33 bērniem ar funkcionāliem traucējumiem (skat.4. diagrammu). Papildus tika nodrošinātas arī psihologa konsultācijas.

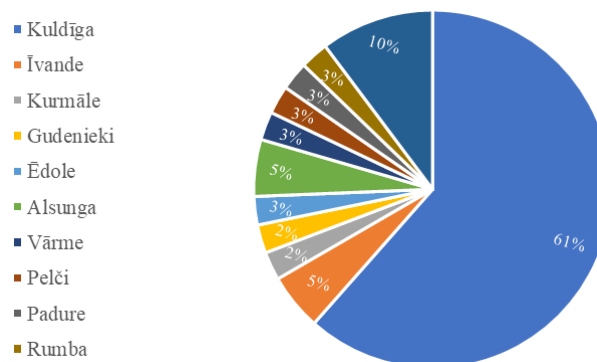
Darba dienās klientiem tiek nodrošināta uzturēšanās un uzraudzība dienas aprūpes centra telpās, klienti piedalās izglītojošās nodarbībās – mūzikas nodarbībās, radošajās nodarbībās, sporta

nodarbībās, vizuālās mākslas nodarbībās, vides nodarbībās, IT tehnoloģiju nodarbībās un saturīgās brīvā laika pavadīšanas aktivitātēs, kā arī apmeklē izstādes un nodarbības Kuldīgas novada muzejā un Kuldīgas Galvenajā bibliotēkā. Specializētajās darbnīcās klienti pilnveido tekstilapstrādes un ēdiena pagatavošanas prasmes – mācās gatavot, apgūst veselīga uztura pamatus, darina dažādus tekstila izstrādājumus. Bērniem ar funkcionāliem traucējumiem pieejamas gan individuālas speciālistu nodarbības, gan grupu nodarbības, tai skaitā mūzikas terapija, Montesori nodarbības, speciālā pedagoga nodarbības un sociālā audzinātāja nodarbības un īsās pieskatīšanas pakalpojums.

Dienas centra un specializēto darbnīcu dalībnieki iesaistās sabiedriskās aktivitātēs – notiek aktīva līdzdalība kultūras pasākumos, sporta un atpūtas aktivitātēs, kā arī notiek pašu organizēti pasākumi, tostarp izstādes, koncerti, sporta sacensības, sadraudzības pasākumi, pārgājieni u. c. 2025. gadā Tilts dalībnieki Kuldīgas Galvenajā bibliotēkā, kā arī Kuldīgas Ilgstošas sociālās aprūpes nodaļā organizēja izstādi, kur bija apskatāmi viņu veidotie darbi. Ar saviem izstrādājumiem dalībnieki priecēja arī Hercoga Jēkaba gadatirgus apmeklētājus. Līdzās minētajām aktivitātēm arī vecākiem tiek sniegts regulārs atbalsts.



3. diagramma. „Tilts” pakalpojuma saņēmēji pilngadīgas personas ar GRT



4. diagramma. „Tilts” pakalpojuma saņēmēji bērni ar FT

3.3. SOCIĀLĀ PALĪDZĪBA

Kuldīgas novadā iedzīvotājiem tiek sniegta sociālā palīdzība un piešķirts arī materiāls atbalsts, izmaksājot valsts noteiktos obligātos un pašvaldības brīvprātīgās iniciatīvas pabalstus. Sociālās palīdzības pabalsti tiek piešķirti saskaņā ar valstī noteikto kārtību, savukārt brīvprātīgās iniciatīvas pabalstus nosaka pašvaldība saviem iedzīvotājiem. Pabalsti tiek piešķirti mājāsaimniecībām, kuras ir deklarējušas dzīvesvietu un faktiski dzīvo Kuldīgas novada pašvaldības administratīvajā teritorijā.

Aģentūrā iespējams saņemt sociālo palīdzību GMI līmeņa nodrošināšanai, mājokļa izdevumu segšanai, veselības aprūpes izdevumu segšanai, krīzes situācijas risināšanai, bērna obligātās izglītības ieguvei. Savukārt materiālu atbalstu iespējams saņemt bērniem vidējās un vidējās profesionālās izglītības nodrošināšanai, bāreņiem un bez vecāku gādības palikušajiem bērniem pēc pilngadības sasniegšanas, daudzbērnu ģimenēm, audžuģimenēm, aizbildņiem, jaunajiem

vecākiem, senioriem un jebkuram citam Kuldīgas novada iedzīvotājiem, kurš nonācis sarežģītā dzīves situācijā. Aģentūra 2025. gadā izmaksāja dažādus pabalstus 1 236 603 eiro apmērā.

No 2025. gada 1. janvāra stājās spēkā jaunie minimālo ienākumu sliekšņu apmēri. Ienākumu sliekšņu apmērus mājsaimniecībai aprēķina procentuāli pēc Centrālās statistikas pārvaldes tīmekļvietnē publicētās minimālo ienākumu mediānas uz vienu ekvivalento patērētāju mēnesī (turpmāk tekstā - Minimālo ienākumu mediāna).

Ņemot vērā, ka Minimālo ienākumu mediāna tiek pārskatīta katru gadu janvārī, ar 2025. gada 1. janvāri tika paaugstināts GMI sliekšnis, tas ir, pirmās vai vienīgās personas mājsaimniecībā ienākumu sliekšnis ir 166 eiro, bet pārējām personām mājsaimniecībā 116 eiro. Arī trūcīgu mājsaimniecību ienākumu sliekšņi tika palielināti pirmajai vai vienīgajai personai uz 377 eiro, savukārt pārējām personām mājsaimniecībā uz 264 eiro. Savukārt, ņemot vērā Domes 2021. gada 26. augusta saistošos noteikumus Nr. KNP/2021/6 "Par maznodrošinātas mājsaimniecības ienākumu sliekšni un sociālajiem pabalstiem Kuldīgas novadā", maznodrošinātas mājsaimniecības sliekšnis no 2025. gada janvāra ir 65% no Minimālās ienākumu mediānas, kas attiecīgi ir 491 eiro un 343 eiro.

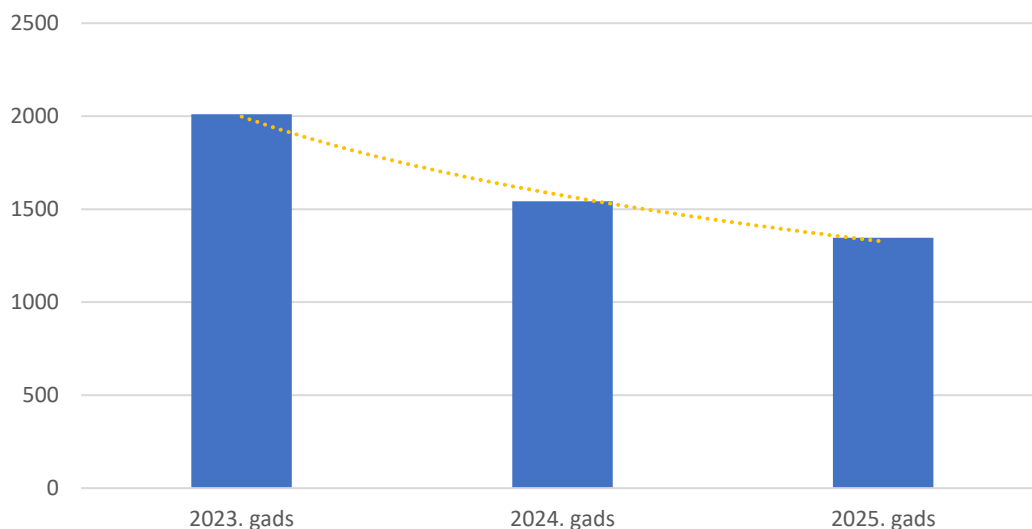
Pamatojoties uz Sociālo pakalpojumu un sociālās palīdzības likuma 32. un 35. pantu, pašvaldībām primāri jānodrošina pamata sociālās palīdzības pabalsti, tas ir, GMI pabalsts un mājokļa pabalsts. Tādējādi arī Aģentūras lielākā pabalstu izdevumu daļa izlietota mājokļa pabalsta nodrošināšanai - 684 958 eiro, GMI līmeņa nodrošināšanai - 142 201 eiro. 2025. gadā Aģentūras izdevumi par pamata sociālās palīdzības pabalstiem tika daļēji kompensēti no valsts budžeta mērķdotācijas 30% apmērā no izmaksātajām pabalstu summām.

SOCIĀLIE PABALSTI

Domes 2021. gada 26. augusta saistošie noteikumi Nr. KNP/2021/6 "Par maznodrošinātas mājsaimniecības ienākumu sliekšni un sociālajiem pabalstiem Kuldīgas novadā" paredz, ka mājsaimniecībai iespējams saņemt tādus sociālos pabalstus, kā garantētā minimālā ienākuma pabalstu, mājokļa pabalstu, pabalstu veselības aprūpei, pabalstu bērna izglītībai, pabalstu personai bez deklarētās dzīvesvietas un pabalstu krīzes situācijā.

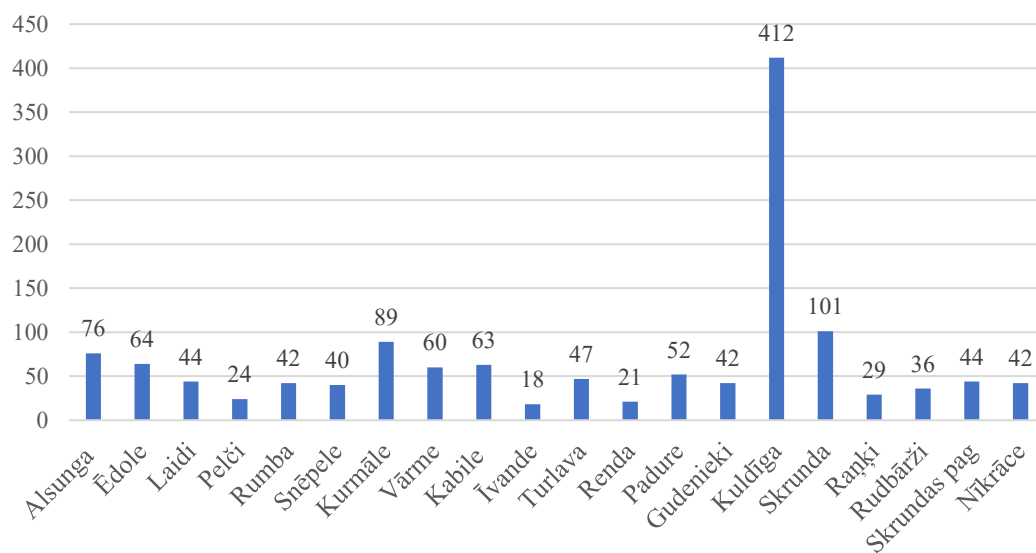
TRŪCĪGAS UN MAZNODROŠINĀTAS MĀJSAIMNIECĪBAS STATUSS

2025. gadā Kuldīgas novadā dzīvoja 899 trūcīgas personas jeb 644 trūcīgas mājsaimniecības un 447 maznodrošinātas personas jeb 355 maznodrošinātas mājsaimniecības. Pēdējo gadu laikā Kuldīgas novadā iedzīvotāju skaits samazinās (skat.5.diagrammu), samazinās arī trūcīgo un maznodrošināto personu skaits un to īpatsvars: 2023. gadā 4,7%, 2024. gadā 4%, 2025. gadā 3,7%.



5. diagramma. Trūcīgu un maznodrošinātu mājsaimniecību skaits Kuldīgas novadā 2023.-2025. gadā

Apkopojot pieejamos datus, secināts, ka no visiem trūcīgas un maznodrošinātas mājsaimniecības statusa saņēmējiem 30,61% jeb 412 personas ir Kuldīgā, Skrundā - 7,5% jeb 101 persona un Alsungā - 5,56% jeb 76 personas, savukārt pārējos Kuldīgas novada pagastos - 43,67% jeb 757 personas (skat.6. diagrammu).



6. diagramma. Trūcīgo un maznodrošināto personu skaits Kuldīgas novada pagastos

GARANTĒTĀ MINIMĀLĀ IENĀKUMA PABALSTS

Garantētā minimālā ienākuma (GMI) pabalsts ir materiāls atbalsts naudas izteiksmē minimālo ikdienas izdevumu apmaksai. Garantēto minimālo ienākumu sliekšnis ir 22% no Minimālo ienākumu mediānas.

Minimālo ienākumu sliekšņu apmērus mājsaimniecībai aprēķina, piemērojot attiecīgajam ienākumu sliekšnim šādus koeficientus: pirmajai vai vienīgajai personai mājsaimniecībā - koeficientu 1, pārējām personām mājsaimniecībā - koeficientu 0,7. No 2025. gada 1. janvāra līdz

2025. gada 31. decembrim garantēto minimālo ienākumu sliekšnis ir 166 eiro pirmajai vai vienīgajai personai mājsaimniecībā un 116 eiro katrai nākamajai personai mājsaimniecībā.

GMI pabalstu aprēķina kā starpību starp mājsaimniecībai noteikto garantētā minimālā ienākuma (GMI) sliekšņu summu un mājsaimniecības kopējiem ienākumiem. Pārskata gadā GMI pabalstu izmaksai izlietoti 142 201 eiro. Pabalstu saņēma 223 personas jeb 148 mājsaimniecības. No tām 70% (103 mājsaimniecības) ir vienas personas mājsaimniecības, kur vidējais pabalsta apmērs ir 153 eiro mēnesī.

Salīdzinot ar 2024. gadu, kad GMI pabalsts 137 361 eiro apmērā tika izmaksāts 258 personām, secināms, ka kopējā izmaksātā summa ir pieaugusi, jo palielināts GMI ienākumu sliekšnis, savukārt pabalsta saņēmēju skaits ir samazinājies par 35 personām. Samazinājies pabalstu saņēmēju skaits Kuldīgas novadā dzīvojošo Ukrainas civiliedzīvotāju vidū – 2024. gadā pabalstu saņēma 27 personas, savukārt 2025. gadā – 18 personas, kas skaidrojams ar kopējā Ukrainas civiliedzīvotāju patvēruma meklētāju skaita samazināšanos Kuldīgas novadā. Tie Ukrainas civiliedzīvotāji, kuri jau iepriekš pārcēlušies uz dzīvi Kuldīgas novadā, pakāpeniski pielāgojas vietējiem apstākļiem, integrējas sabiedrībā un atrod darbu, tādējādi samazinās nepieciešamība saņemt pabalstus.

Darbspējīgas personas, kuras pēdējo 12 mēnešu periodā sociālo palīdzību saņem vismaz trīs mēnešus, Aģentūra iesaista darba un sociālo prasmju saglabāšanas, atjaunošanas un apgūšanas pasākumos, kas sniedz labumu sabiedrībai, piemēram, sakopjot apkārtējo vidi novada teritorijā un veicot citus līdzīgus darbus.

MĀJOKĻA PABALSTS

Mājokļa pabalsts ir viens pamata sociālās palīdzības pabalstiem, kas tiek izmaksāts no pašvaldības budžeta līdzekļiem. Pabalsta mērķis ir atbalstīt iedzīvotājus ar zemākiem ienākumiem, kuriem ir grūtības segt izdevumus par mājokli, piemēram, īri, apsaimniekošanas maksu, apkures, elektrības vai ūdens rēķinus.

Mājokļa pabalsta apmērs ir atkarīgs no katras konkrētās situācijas un var atšķirties, jo katrai mājsaimniecībai ir atšķirīga dzīvojamā platība, izdevumi par mājokli, kā arī mājsaimniecības kopējie ienākumi.

Mājokļa pabalstu var pieprasīt mājsaimniecība, kura dzīvo īpašumā esošā vai īrētā mājoklī un tur ir deklarējusi savu dzīves vietu. Ja mājoklis tiek īrēts, ir jābūt noslēgtam īres līgumam par nekustamā īpašuma lietošanu.

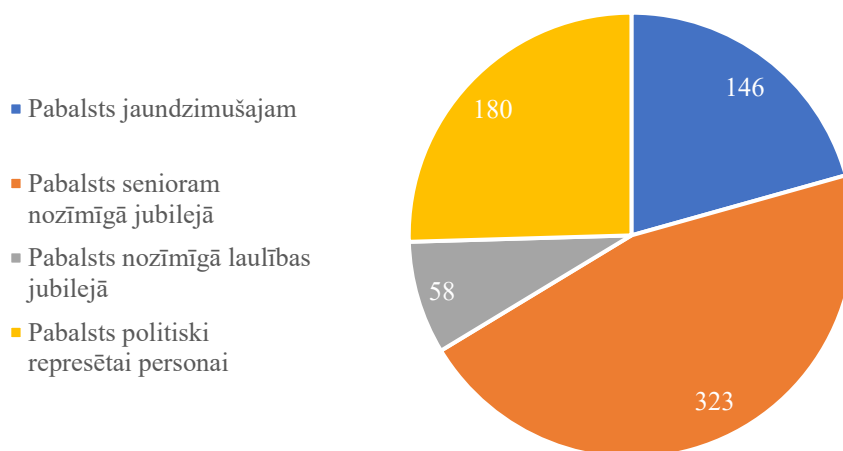
Mājokļa pabalsta apmēru aprēķina kā starpību starp GMI sliekšņu summu mājsaimniecībai, kas reizināta ar attiecīgu koeficientu, un normatīvajos aktos noteiktajiem izdevumiem par mājokli un mājsaimniecības kopējiem ienākumiem. Mājsaimniecības materiālo situāciju izvērtē un mājokļa pabalstu aprēķina un piešķir: uz trim kalendāra mēnešiem, ja mājsaimniecībā ir vismaz viena persona darbspējīgā vecumā; vai uz sešiem kalendāra mēnešiem, ja mājsaimniecībā nav nevienas personas darbspējīgā vecumā.

2025. gadā mājokļa pabalstu saņēma 1181 persona jeb 911 mājsaimniecība 684 958 eiro apmērā. Lielākā daļa pabalsta saņēmēju (76%) bija personas ar spēkā esošu trūcīgas mājsaimniecības statusu. Gandrīz puse no kopējās mājokļa pabalsta summas (49%) tika piešķirta cietā kurināmā iegādei. Gada pirmajā pusē iedzīvotāji aktīvāk piesakās mājokļa pabalstam, tādējādi

mājokļa pabalsts tiek izmaksāts lielākā apmērā nekā gada otrajā pusē. Šādu tendenci var skaidrot ar ziemas sezonai raksturīgajiem paaugstinātajiem izdevumiem, īpaši par apkuri, elektroenerģiju un citiem ar mājokļa uzturēšanu saistītiem maksājumiem.

SVĒTKU PABALSTI

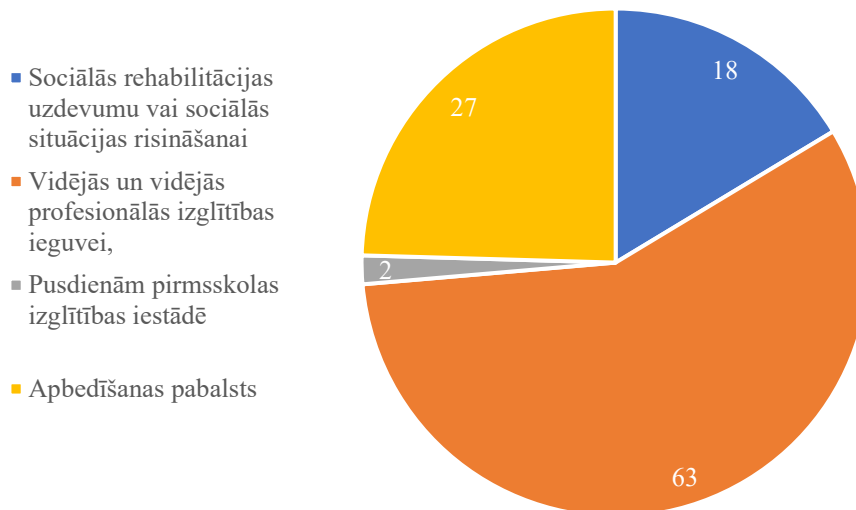
Kuldīgas novada domes 2023. gada 25. maija saistošie noteikumi Nr. 4/2023 „Kuldīgas novada pašvaldības svētku pabalsti” nosaka šādus pašvaldības pabalstu veidus - pabalsts jaundzimušajam, pabalsts senioram nozīmīgā jubilejā, pabalsts nozīmīgā laulības jubilejā un pabalsts politiski represētai personai. Svētku pabalstus piešķir un izmaksā Aģentūra un Kuldīgas novada pagastu pārvaldes. Pārskata periodā svētku pabalstus saņēmušas 707 personas, kopējās izmaksas – 53 540 eiro (skat.7.diagrammu).



7.diagramma. Svētku pabalstu saņēmušo personu sadalījums pa pabalsta veidiem

BRĪVPRĀTĪGĀS INICIATĪVAS PABALSTI

Domes 2024. gada 25. aprīļa saistošie noteikumi Nr. KNP 6/2024 “Brīvprātīgās iniciatīvas pabalsti Kuldīgas novadā” nosaka tādus pabalstus, kā sociālās rehabilitācijas uzdevumu vai sociālās situācijas risināšanai, vidējās un vidējās profesionālās izglītības ieguvei, pusdienām pirmsskolas izglītības iestādē, apbedīšanas, autonomā ugunsgrēka dūmu detektora iegādei un uzstādīšanai, kurus piešķir pamatojoties uz personas iesniegumu, Aģentūras sociālā darba speciālista mājsaimniecības izvērtējumu tiesībām saņemt pabalstu. Kopumā šīs kategorijas pabalstus saņēmušas 108 personas (skat.8.diagrammu).



8. diagramma. Brīvprātīgās iniciatīvas pabalstu saņēmēju personu sadalījums pa pabalsta veidiem

PABALSTI BĀRENIM UN BEZ VECĀKU GĀDĪBAS PALIKUŠAJAM BĒRNAM, KURŠ IR ĀRPUSĢIMENES APRŪPĒ, KĀ ARĪ PĒC ĀRPUSĢIMENES APRŪPES BEIGŠANĀS

Domes 2023. gada 31. augusta saistošie noteikumi Nr. 7/2023 “Par Kuldīgas novada pašvaldības pabalstiem bārenim un bez vecāku gādības palikušajam bērnam, kurš ir ārpusģimenes aprūpē, kā arī pēc ārpusģimenes aprūpes beigšanās” nosaka pabalsta sniegšanu šādām mērķgrupām - audžuģimenei, aizbildnim un pilngadību sasniegušajam bērnam. 2025. gadā 11 bērni tika ievietoti 9 audžuģimenēs, uz gada beigām kopumā 25 audžuģimenēs dzīvo 37 novada bērni. Audžuģimenēm un aizbildņiem ir iespēja saņemt šādus pabalstus (skat. 2. tabulu):

Pabalsts audžuģimenei un aizbildnim	Personas	Izlietotais finansējums 2025. gadā
Ikmēneša pabalsts bērna uzturam audžuģimenē	37	88 657 eiro
Ikmēneša pabalsts bērna uzturam pirmsadopcijas aprūpē	3	2 596 eiro
Pabalsts skolas piederumu iegādei audžuģimenē esošam bērnam	8	400 ¹ eiro
Pabalsts bērna apģērba un mīkstā inventāra iegādei ievietojot bērnu audžuģimenē	11	4 050 eiro
Pabalsts dažādu sociālo vajadzību risināšanai audžuģimenei	21	2 200 eiro
Pabalsts dažādu sociālo vajadzību risināšanai aizbildnim	47	4 800 eiro

2.tabula. Pabalstu apskats, ko saņēmušas audžuģimenes un aizbildņi.

2025. gadā 13 bērni sasniedza pilngadību, pēc kā tika izbeigta ārpusģimenes aprūpe, par kuru lēmumu bija pieņēmusi Kuldīgas novada bāriņtiesa. No tiem sešiem bērniem bija nodibināta aizbildnība, 5 bērni uzturējās audžuģimenēs, savukārt 2 bērni – ilgstošas sociālās aprūpes un rehabilitācijas institūcijā. Pilngadību sasniegušam bērnam iespējams saņemt pabalstu patstāvīgas

¹ 2025. gadā tika pieņemts lēmums par pabalsta palielināšanu, nosakot tā apmēru 50 eiro, iepriekš - 35 eiro. Grozījumi stājas spēkā 2025. gada 6. septembrī.

dzīves uzsākšanai, pabalstu sadzīves priekšmetu un mīkstā inventāra iegādei, pabalstu ikmēneša izdevumu segšanai, mājokļa pabalstu un pabalstu ēdināšanas izdevumu segšanai (skat.3.tabulu):

Pabalsti pilngadību sasniegušajam bērnam	Personas	Izlietotais finansējums 2025. gadā
Pabalsts patstāvīgas dzīves uzsākšanai	11	3 322 eiro
Pabalsts sadzīves priekšmetu un mīkstā inventāra iegādei	6	7 698 eiro
Pabalsts ikmēneša izdevumiem	48	64 978 eiro
Mājokļa pabalsts	24	39 447 eiro
Pabalsts ēdināšanas izdevumu segšanai	9	1 736 eiro

3.tabula. Pabalstu apskats pilngadību sasniegušam bērnam pēc ārpusģimenes aprūpes beigšanās

4. KOMUNIKĀCIJA AR SABIEDRĪBU

4.1. SABIEDRĪBAS INFORMĒŠANA

Lai iedzīvotājiem nodrošinātu vienotu un saprotamu informāciju par Aģentūras darbu, tās sniegtajiem sociālajiem pakalpojumiem un sociālo palīdzību, Aģentūra aktīvi izmanto pieejamos komunikācijas kanālus. Regulāra komunikācija un informācijas pieejamība ir būtisks priekšnosacījums, lai iedzīvotāji savlaicīgi uzzinātu par pieejamo atbalstu un iespējām, kā arī nepieciešamības gadījumā saņemtu palīdzību.

Aģentūra aktuālo informāciju publicē sociālajos tīklos, presē un mājaslapā <https://socialais.kuldiga.lv/>, kā arī organizē informatīvus pasākumus un tikšanās ar dažādām iedzīvotāju grupām. Šādas aktivitātes veicina sabiedrības izpratni par sociālajiem jautājumiem, mazina aizspriedumus, un stiprina iedzīvotāju iesaisti kopienas atbalsta sistēmā.

Aģentūras mājaslapa regulāri tiek papildināta ar jaunumiem, izmaiņām normatīvajos aktos un praktisku informāciju par pakalpojumu saņemšanas kārtību. Ērti pieejami iesniegumi elektroniskai aizpildīšanai, ko var iesniegt elektroniski Aģentūras e-pastā.

Papildu informācija par sociālās aizsardzības jomas aktualitātēm vairākkārt publicēta izdevumā “Kuldīgas novada vēstis” un laikrakstā “Kurzemnieks”, sniedzot skaidrojumus par Aģentūras darbu, pieejamiem pakalpojumiem un iedzīvotāju tiesībām uz sociālo palīdzību.

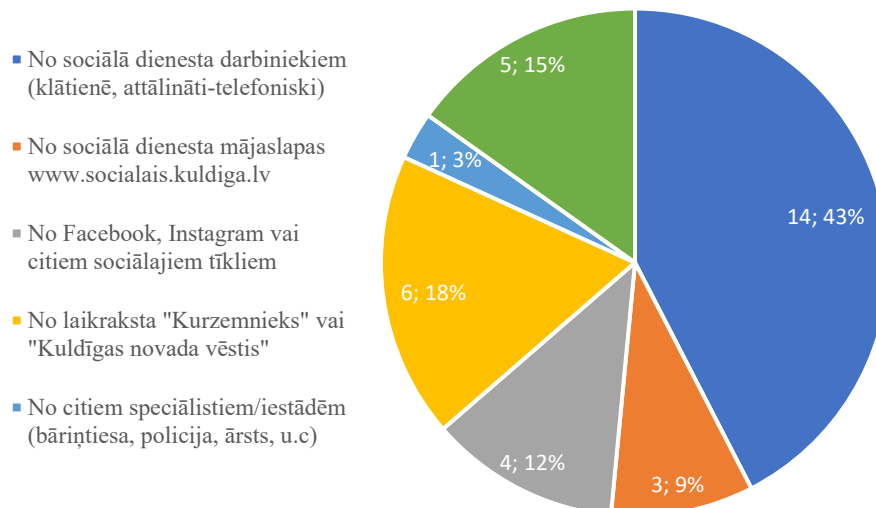
2025. gadā Aģentūra turpināja iedzīvotāju informēšanu sociālajos medijos, izmantojot platformu Facebook, lai sasniegtu plašāku auditoriju un nodrošinātu ērtu informācijas pieejamību dažādām vecuma un sociālajām grupām. Digitālo kanālu izmantošana ļauj ne tikai operatīvi informēt sabiedrību, bet arī saņemt iedzīvotāju atsauksmes, jautājumus un ieteikumus, kas palīdz uzlabot sniegtos pakalpojumus. 2025. gada beigās Aģentūras Facebook kontam apmeklējumu skaits sasniedz 161 110 skatījumu, kas ir teju četras reizes vairāk nekā 2024. gadā (pagājušajā pārskata gadā – 44 400 skatījumu).

Secināms, ka sociālie tīkli ir efektīvs un mūsdienīgs informācijas izplatīšanas kanāls, kas nodrošina ērtu un operatīvu sabiedrības informēšanu, tādēļ paredzēts turpināt un pilnveidot to izmantošanu Aģentūras komunikācijas nodrošināšanā.

4.2. IEDZĪVOTĀJU APTAUJA

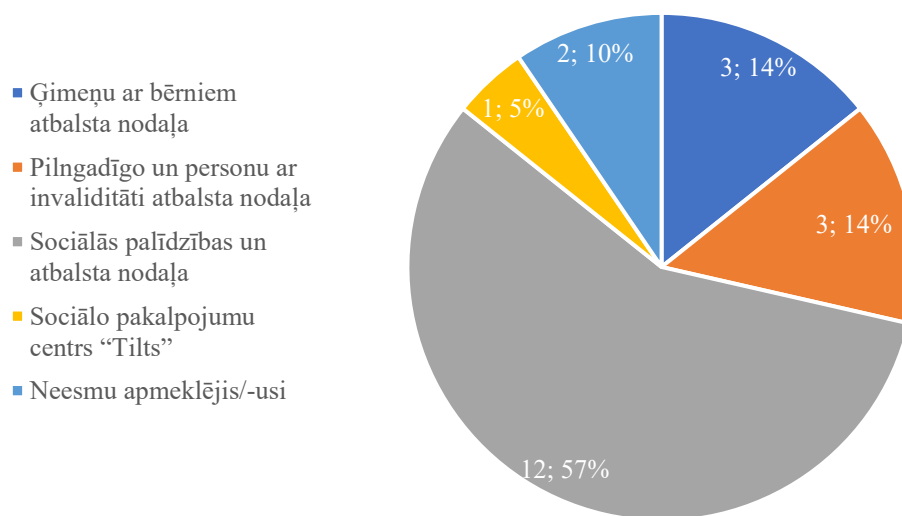
Katru gadu Aģentūra veic iedzīvotāju aptauju, lai noskaidrotu viedokli par tās darbu, informācijas pieejamību un pakalpojumu kvalitāti, kā arī lai uzzinātu, kādi sociālie pakalpojumi un sociālā palīdzība iedzīvotāju skatījumā būtu nepieciešami Kuldīgas novadā.

Iedzīvotāju aptaujā par 2025. gadu piedalījās 19 respondenti, pārstāvot tikai Kuldīgas pilsētu un Alsungas pagastu. Ar šādu nelielu respondentu un teritoriālo datu apjomu nav iespējams pietiekami pamatoti novērtēt iedzīvotāju viedokli par Aģentūras darbību. Analizējot pieejamos datus, secināts, ka informāciju par Aģentūras sniegtā atbalsta iespējām visbiežāk iedzīvotāji iegūst no sociālā dienesta darbiniekiem (73,68% respondentu). Tāpat nozīmīgi informācijas avoti minēti arī laikraksti un sociālie tīkli (skat.9.diagrammu).



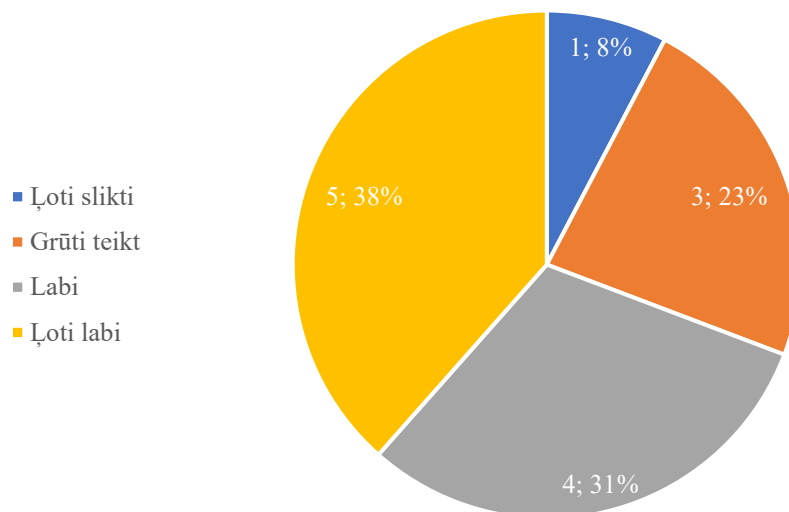
9.diagramma. “Kur Jūs iegūstat informāciju par sociālā dienesta sniegtā atbalsta iespējām? (iespējamās vairākas atbildes)”

Aptaujas respondenti visbiežāk vērušies pēc atbalsta Sociālās palīdzības un atbalsta nodaļā – 57% (skat. 10. diagrammu), savukārt 10% no respondentiem nav apmeklējuši Aģentūru.



10.diagramma. “Pie kuras nodaļas darbiniekiem esat vērsies/-usies visbiežāk?”

Informācijas saprotamība ir būtiska, jo tā nodrošina, ka klienti ne tikai saņem informāciju, bet arī to pareizi uztver un spēj praktiski izmantot. Skaidri un vienkārši formulēta informācija veicina lielāku iesaisti, uzticēšanos Aģentūrai un samazina pārpratumu risku, tādējādi uzlabojot arī sniegto pakalpojumu efektivitāti. Pēc iegūtajiem datiem (skat.11.diagrammu) secināms, ka Aģentūrai nepieciešams pilnveidot iedzīvotājiem sniegto informāciju par sociālās palīdzības un sociālo pakalpojumu pieejamību, nodrošinot skaidrāku un strukturētāku to saņemšanas iespēju un kārtības izklāstu.



11.diagramma. “ Kā Jūs vērtējat informācijas saprotamību?”

Ņemot vērā nepieciešamību veicināt iedzīvotāju iesaisti, 2026. gadā paredzēts pārskatīt aptaujas saturu un noformējumu, padarot to vienkāršāku, vieglāk uztveramu un samazinot tās aizpildīšanas laiku.

4.3. SADARBĪBA AR NEVALSTISKO ORGANIZĀCIJU SEKTROU

Lai nodrošinātu iedzīvotājiem plašāku sociālo atbalstu, sekmētu sabiedrības pilsonisko atbildību, iesaistītu personas dažādu sabiedrībai nozīmīgu problēmu risināšanā, Aģentūra sadarbojas ar biedrībām, kuru mērķis ir sociālā atbalsta sniegšana un dažādu sociālās atstumtības grupu iekļaušana sabiedrībā.

2025. gadā Aģentūra turpināja sadarbīties un sniegt gan finansiālu, gan informatīvu atbalstu biedrībām un nodibinājumiem, kuri darbojas sociālajā jomā un sniedz palīdzību dažādām iedzīvotāju sociālajām grupām, cilvēkiem ar invaliditāti, daudz bērnu ģimenēm, atkarībās nonākušajām personām, politiski represētajām personām, cilvēkiem ar hroniskām saslimšanām, senioriem. Pamatojoties uz Kuldīgas novada pašvaldības konkursu par finansējuma piešķiršanu nevalstiskajām organizācijām, kuru darbība saistīta ar sociālo jomu, 2025. gadā atbalsts sniegts 17 sabiedriskajām organizācijām, kopā šim mērķim izlietots 11 933 eiro (skat.4.tabula.).

Nr. p. k.	Nevalstiskās organizācijas nosaukums	Biedrības vadītājs/finansējuma pieprasītājs	Reģistrētie biedri/aktīvi darbojas	Piešķirts finansējums 2024. gadā (eiro)	Izlietots 2024. gadā	Pieteikumā pieprasītais finansējums 2025. gadam (eiro)	Piešķirts finansējums 2025. gadam (eiro)
1	Biedrība "Kuldīgas senioru skola"	Ruta Orlova	1/17/200	1200	1200	2123.31	1200
2	Biedrība "Kuldīgas daudz bērnu ģimeņu biedrība "Šūpulītis""	Svetlana Firsova	52/30	700	700	1200	700
3	Invalīdu biedrība "Tu vari"	Igors Serdjukovs	29/6	1200	1200	2481	1200
4	Biedrība "Latvijas Nedzirdīgo savienība" Kuldīgas reģionālā biedrība	Žanete Škapare	71/42	1200	1200	2177.5	1200
5	Biedrība "Kuldīgas Invalīdu biedrība"	Lidija Peterevica	95/60	1200	1200	1776	1200
6	Biedrība "Kuldīgas novada politiski represēto nodaļa"	Uldis Jumīķis	62/55	700	700	800	700
7	Biedrība "Tu un es"	Igita Aija Kociņa	10/85	500	500	1200	500
8	Biedrība "Kuldīgas pilsētas pensionāru apvienība "Rumbiņa""	Biruta Bahmane	130/50	1200	1200	1600	1200
9	Biedrība "Ģimeņu biedrība "Dzirkstelīte""	Maija Silarāja	25/88	500	500	1200	500
10	Biedrība "Usmas baznīcas atbalsta biedrība"	Jēkabs Šalms	80/60	200	200	250	250
11	Biedrība "Ventas krasti"	Inese Īvāne	29/11	500	500	1200	500
12	Biedrība "Alsungas viedais ciems"	Daiga Kalniņa	18/15	900	900	1080	900
13	Biedrība "Latvijas Samariešu apvienība"	Lolita Grīnvalde	96/26	300	300	600	300
14	Nodibinājums "Mamma mammai fonds"	Bonija Lasmane	5/10	700	700	1050	700
15	Biedrība "Šēra"	Inese Ozoliņa	5/5	700	350	1200	350
16	Biedrība "Ziedupīte"	Dzidra Petroviča	45/32	0	0	1200	700
17	Kuldīgas Diabēta biedrība	Iveta Miņina	15/10	0	0	800	600
Kopā:				11700	11350	21937.81	12700

4.tabula. Finansiālais atbalsts ar sociālo jomu saistītām nevalstiskām organizācijām 2025. gadā

5. PLĀNOTAIS 2026. GADĀ

2026. gada 26. februārī ar Kuldīgas novada domes sēdes lēmumu tika apstiprināts Aģentūras 2026. gada darbības plāns, nosakot turpmākos mērķus, uzdevumus un sasniedzamos rezultātus:

1. Attīstīt un veicināt sabiedrībā balstītu pakalpojumu pieejamību dažādām mērķa grupām - nodrošinot personu vajadzībām atbilstošus pakalpojumus personām ar GRT, bērniem ar funkcionāliem traucējumiem, informācijas pieejamība iedzīvotājiem.

Plānotie sasniedzamie rezultātu piemēri: identificētas teritorijas ar nepietiekamu pakalpojumu pieejamību, paplašināts nodarbību un aktivitāšu klāsts, aktualizēts sociālais darbs ar jauniešiem Kuldīgas novadā, tostarp organizējot atbalsta grupas, īstenotas atbalsta un izglītojošas nodarbības vecākiem un kopā ar bērniem visā novada teritorijā vecāku kompetences paaugstināšanai, nodrošinātas atbalsta grupas personām ar atkarību problēmām, piesaistot speciālistus, izstrādāti informatīvi materiāli par pieejamajiem sociālajiem pakalpojumiem un sociālo palīdzību pagastu teritorijās.

2. Sociālā darba attīstīšana - veicinot sociālā darba speciālistu profesionālo izaugsmi, sadarbību ar valsts un pašvaldības iestādēm, kā arī attīstot preventīvo sociālo darbu.

Plānotie sasniedzamie rezultātu piemēri: Sociālā darba speciālistiem nodrošinātas supervīzijas un pieredzes apmaiņas braucieni (kolektīva vai nodaļu līmenī), vismaz viens darbinieks piedalās Kuldīgas novada domes komisijā, kā arī Kuldīgas novadā noticis vismaz viens informatīvs seminārs nepilngadīgām un pilngadīgām personām par atkarību izraisošo vielu un procesu ietekmi, iesaistot sociālo darbinieku.

3. Sniegto pakalpojumu kvalitātes pilnveidošana - uzlabojot kvalitātes izvērtēšanas sistēmu un attīstot personāla kapacitāti.

Plānotie sasniedzamie rezultātu piemēri: Ieviests Atelpas brīža pakalpojums bērniem ar invaliditāti, kā arī reizi gadā organizētas pārrunas un diskusijas ar mērķi uzlabot klientu apkalpošanas kvalitāti, balstoties uz iedzīvotāju aptauju rezultātos norādītajiem kvalitātes novērtējumiem.

4. Sociālās palīdzības nodrošināšana - stiprinot sociālās palīdzības kvalitātes kontroli un attīstot sociālo darbu ar iedzīvotājiem, kuri nonākuši materiālās grūtībās.

Plānotie sasniedzamie rezultātu piemēri: Uzsākts nepamatoti izmaksāto pabalstu atgūšanas process, kā arī pasākumos iesaistīti visi darbaspējīgie un nestrādājošie GMI pabalstu saņēmēji, kuriem nav medicīnas personas izsniegta atbrīvojuma no dalības pasākumos. Tāpat izstrādāts informatīvs materiāls, kurā norādīti iesniedzamie dokumenti un konsultāciju laiki klientiem, kuri pierakstās klātienē.

5. Veicināt sabiedrības iesaisti un sadarbību - īstenojot kopienas iesaistes programmas.

Plānotie sasniedzamie rezultātu piemēri: Katrā pagastā vienu reizi gadā notikusi informatīva tikšanās ar pagastu iedzīvotājiem.

6. Palielināt efektivitāti un ilgtspējību, uzlabot Aģentūras infrastruktūras pārvaldību.

Plānotie sasniedzamie rezultātu piemēri: Automatizēti laikietilpīgi uzdevumi, lai samazinātu cilvēka kļūdas: izveidoti procesu apraksti galvenajiem uzdevumiem.